

## 联合大学简介

到台湾读书的优点.....	01
为何选择联合大学.....	02
联合大学.....	03

## 实用资讯

学生事务处生活辅导组.....	04
交通.....	05
周边环境.....	06
住宿.....	07

## 学术资讯

费用.....	08
系所及学程.....	09

## 申请作业流程图..... 10

## 各系所简介.....11



## 到台湾读书的优点？

1. 同文、同种，生活适应容易
2. 岛屿风情，海洋壮阔，濒临太平洋
3. 山脉高耸入云，景观壮丽
4. 饮食文化多元，美食处处可见
5. 网络基础建设完备，处处可上网
6. 交通设施完善，处处可达
7. 人情温暖、良善，值得交往
8. 与海外比较，学费相对低廉

## 为何选择联合大学？

1. 课程丰富，教学风格多元
2. 广纳群英，师资阵容坚强
3. 设备新颖，校园规划完善
4. 依山傍水，校园景色优美
5. 交通便利，校园公交车直达
6. 友善校园，富有人文气息



# 联合大学

本校创立于1969年，现有6个学院、19个学系(其中15个学系含硕士班)、3个独立研究所、1个博士学位学程及1个国际硕士学位学程（智慧绿能国际硕士学位学程）。全校专任教师有300名，分为学士、硕士和博士三种学位班学生达8,000余名。

6个学院，分别为：理工学院、电机资讯学院、管理学院、客家研究学院、人文与社会学院和设计学院。

院系详细资讯请浏览网站：<http://www.nuu.edu.tw> 教学单位

国际学生方面，本校除了积极与海外大学缔结姐妹校关系，拓展各项交换生、学术交流、国际研讨会之外，更致力于国际化教育之推广，期许能给本校所有学生最优质的国际化校园环境、课程师资。





联合大学目前共有2个主要校区，二坪山校区及八甲校区，皆位于苗栗市。距第一高速公路苗栗交流道与第二高速公路后龙交流道约10分钟车程，交通便利。八甲校区于2014年成为主要校区，设备新颖，不仅各学系独立系栋，更有设置智慧型图书馆暨博物馆及设备齐全之健身房。



# 研究发展处 产学与推广教育中心

为协助海外学生适应台湾生活，学生事务处生活辅导组自新生来台开始进行各项辅导，如协助银行开户（註：請於來台前務必開通您銀行戶口之「海外提款」服務），并提供学生与行政单位沟通管道，辅导学校规章。

本中心亦依岁时节庆不定期举办文化活动，如冬至、春节团拜、端午等节日，并视情况办理校外参访，带领学生认识台湾自然与文化，加深海外学生间交流。

## 研究发展处 产学与推广教育中心

张嫚容 小姐

电话: +886-37-381447

E-mail: adm\_cec@nuu.edu.tw

对联大有任何问题，在联大有任何困难，  
找**广推中心**就对了^^



# 交通

从桃园国际机场到联合大学

## 高铁

高铁桃园站→高铁苗栗站

预估所需时间及车资：23 分钟 · NTD 280元

## 台铁

桃园火车站→苗栗火车站

预估所需时间及车资：180 分钟 · NTD 410元

## 计程车

预估所需时间及车资：90 分钟 · NTD 1500-2000元



联合大学到苗栗火车站 车程仅需10分钟

## 二坪校区与八甲校区往返

两校区间，课期每天有免费学校交通车提供学生来往通勤，  
星期六日加开苗栗火车站。

# 周边环境-苗栗

## 气候

	平均温度℃	平均降雨量mm
春季(2-4月)	17.6	101.3
夏季(5-7月)	26.7	243.1
秋季(8-10月)	26.1	195.3
冬季(11-1月)	17.0	82.0



东北季风盛行 10月下旬至3月中旬  
台湾台风季 7月至9月



## 苗栗节庆活动与观光特色

萤火虫生态之旅	苗栗县	4-5月
桐花祭&桐花婚礼	苗栗县	4-5月
桃李节	三义乡	5-6月
南瓜博览会	造桥乡	5-6月
三义国际木雕艺术节	三义乡	6-8月
红枣文化节	公馆乡	7月
海洋观光季	苑里镇、竹南镇、通霄镇	7-8月
水果观光季	卓兰镇	8月
抗菊芋头节	铜锣乡	10月
柚子节	西湖乡	9月
泰安温泉季	泰安乡	11月
大湖草莓季	大湖乡	12月
闹元宵、塆龙	苗栗市、三义乡	2月



# 住宿

大陆学生可优先住宿，学校提供四 - 六人房型宿舍，无夫妻或家庭使用宿舍。

## 设备

床架、书桌、书柜、衣橱、冷气机（储值计费）与宽频网路（自费申请），每楼层设有洗手台、淋浴间、厕所、洗衣机及晒衣间。休憩交谊厅内有电视、书报及饮水机等。

## 安全措施

校内宿舍每日24小时刷卡管制进出。门禁时间是晚上24时到隔天清晨6时，并于晚上22时30分由宿舍管理人员点名，以维护学生安全。

## 费用

二坪校区：NTD 7,000 / 每学期（大约RMB 1,400）

八甲校区：NTD 8,000 / 每学期（大约RMB 1,600）

押金：NTD 1,500 / 每学期（大约 RMB 300）

以上不含寒、暑假。寒、暑假留宿以日计费，NTD 60/每日(大约RMB12)。

如需更详细宿舍资讯，请上网：[www.nuu.edu.tw](http://www.nuu.edu.tw) 校内住宿资讯网





# 学费

所有费用以新台币 (NTD) 为准，申请者须将兑换货币时之浮动汇率纳入考量。  
人民币仅为概算 (RMB1=NTD5。)

每学期收费为**NTD 45,000元** (约RMB 9,000元)，不分科系。  
每学期应修9至23学分。每学分发给18小时「授课证明」。

## 其他收费

学生保险及伤病医疗险 每学期 NTD 3,400 (约RMB 680)

校内宿舍 每学期 NTD 7,000~8,000 (约RMB 1,400-1,600)

住宿押金 每学期 NTD 1,500 (约RMB 300)

## 生活费

每月约NTD 9,000~12,000 (约 RMB 1,800-2,800) #餐费每日NTD 300-400

## 收费方式

\*学费、学生保险与伤病医疗险及校内住宿(如宿联大校舍)缴费方式(3择1):

1. 由大陆生原校相关人员协助统一收费汇款至联合大学。  
(详情:请洽联合大学产推中心 E-mail: adm\_cec@nuu.edu.tw)
2. 由大陆生个别汇款至联合大学。(详情:请洽联合大学产推中心)
3. 大陆生抵台后，于学期初2周内自行缴交至出纳组。  
(仅收新台币现金，恕不提供刷卡服务)



联合大学目前共有2个主要校区·二坪山校区及八甲校区·皆位于苗栗市。

## 二坪山校区

苗栗市恭敬里联大路一号

## 管理学院

经营管理学系  
财务金融学系  
资讯管理学系

## 设计学院

设计学院  
建筑学系  
工业设计学系  
原住民文化创意产业学士学位课程原住民专班

## 理工学院

机械工程学系  
化学工程学系  
土木与防灾工程学系  
工程科技研究中心  
材料科学工程学系  
环境与安全卫生工程学系  
能源工程学系  
材料与化学工程博士学位课程

## 人文与社会学院

台湾语文与传播学系  
华语文学系

## 客家研究学院

经济与社会研究所  
客家语言与传播研究所  
资讯与社会研究所  
文化观光产业学系  
文化创意与数位行销学系

## 电机资讯学院

电机工程学系  
电子工程学系  
光电工程学系  
资讯工程学系



## 國立聯合大學 (八甲校區)平面圖



# 申请作业流程

## 申请流程



### 申请陆生须准备材料

- 1、入出境许可证申请书
- 2、陆生身份证明
- 3、如居留港台之身份证明
- 4、陆生在学证明
- 5、2寸彩色白底照片脸部占2/3面积



## 资讯管理学系

成立于1992年，以「全人教育」、「专业养成」、「创新加值」为教育目标，同时提供大学和四技入学管道，并于2010年成立硕士班。本系专任教师专长涵盖资讯与管理领域。在课程规划上，除了有三大特色学群- 电子化行销、商业智慧与决策及数位内容外，并积极辅导学生取得相关国际证照。本系师生亦积极投入社会服务与关怀活动，成立联大资管资讯志工队，深获好评。

## 财务金融学系

本系于2003年更名为「财务金融学系」，招收大学部一班。本系透过课程规划与活动参与，以培养「理论」与「实务」并重之财务金融专业人才为目标。课程规划除通识及基础课程外，专业课程分为「企业财务决策」、「投资策略管理」及「金融机构与市场」等三领域。此外，本系另设有「金融证照模拟系统」、「虚拟交易投资模拟系统」、「现金流进阶IPO版」及「校外实习」，供学生操作学习，贴近实务。本系亦积极鼓励学生取得高阶专业证照，及参与校内外财金活动及竞赛，以提升专业资格，强化整体竞争力，厚植未来就业能力。







## 经营管理学系

经营管理学系成立于1977年，现在同时招收大学入学第一类组与四技入学商学类组新生，主要培育具有当代经营思维的中坚管理人才。本系以「产业价值链」的经营管理思维为发展特色，专业课程涵盖「创新」、「营运」与「行销」等三个学群领域，兼具理论与实务，经由产学合作、专题制作、专业认证、校外实习等学习机制，强化学生就业竞争力。本系师生历年参加国内外各项专业与实务竞赛，屡创佳绩；本系每年承办学术研讨会，经由产学交流、学术发表扩大学生学习视野；本系毕业校友在各行业的发展皆有优异表现，深获业界肯定与重用。





## 建筑学系

建筑系大学五年、硕士两年，所规划的专业课程兼顾「建筑理论与设计、永续建筑与环境、建筑生产与安全」等综合性范畴，提供了学生自由学习、多元选择的机会，毕业后足以考取建筑师能力，并且以「培养永续城乡及绿能生态的创新建筑设计人才」为教育目标。在师资专业除有10位助理教授级以上教师之学术素养丰沛，更延揽30多位实务经验充足之兼任教师团队，加上多位具国际日籍教师与美籍教师来提升学生国际交流宏观视野，提供教学上扎实的理论基础、丰富的实验课程、与国际教育认证指标，以达养成学生成为建筑人的社会责任感与态度。

## 工业设计学系

本系教育目标为：1.培养学生应具备的设计能力及企划分析能力。2.培养学生应具备创新发明能力及智慧财产权的观念。3.学生衔接产业之能力。4.培养学生应具备的人文素养及国际观。除传统工业产品设计外，本系另有文创工艺商品设计与品牌设计行销之特色。本系透过一贯之设计主轴课程，辅以多元必选修课程，培育学生科技、美学、商管、沟通与表达等各能力，并能整合于设计专案中。本系师资包含9位专任教师与由设计界延聘之资深设计师组成之兼任教师团队。本系并于2011年起开设硕士班，以培养具备人本思维、服务创新、与永续发展知识与能力之设计专业人员为目标。



## 原住民文化创意产业学士学位学程原住民专班

此时此刻全球化的新经济体系原住民部落有其竞争优势，必掌握机会、善用资源，使得克服威胁、永续发展。本系培育文化传承和创新设计为核心之高等教育人才，发展以文化创意产业为导向用以培育传承原住民文化、社区永续经营之人才为教育理念，并以苗栗地区附近之原住民青年为招生重点，规划专属之共同核心课程，专班前两年内容包含基础设计技能之训练、美学鉴赏能力之陶冶、批判性阅读及分析能力之养成、学习纪律之提升。学生习得基础设计能力与素养后，再至管理学院学习创业管理学程，可将设计与经营管理跨科际结合，并于部落实习课程中活用。这种兼具文化认同与学用合一的教育方式，必能培育出原住民部落永续经营之人才。







## 机械工程学系

机械工程学系以培养理论与实务兼备，具备专业伦理与持续学习能力之机械工程专业人才为宗旨。本系发展方向为精密机械设计与制造、微/奈米技术、机电整合及能源工程等专业领域。大一至大三学生主要修读数学与基础专业课程。大四学生依兴趣选读进阶专业课程并参与专题研究或参与产业实习增进学生的专业能力，使学生兼具理论与实务，缩短学用落差亦培养研究生具备机械工程专业知识并拥有创新与解决问题之能力。本系通过中华工程教育学会工程教育认证，具有优良的师资与完善的教学实验设备。学生毕业后可在半导体制程与设备产业、电机与电子产业、光电产业、模具产业、机械制造产业、自动化产业、航太、汽机车与石化等产业展现所学。



## 化学工程学系

本系自成立以来将近四十届的毕业生超过5000人，散布于工业界各角落，为社会贡献所学，增添促进社会进步发展的动力。本系所涵盖的专业领域非常广，除了传统化学工程教育之外，目前以材料工程（奈米材料、功能性高分子材料、高机能及功能性复合材料、无机-有机混成材料、生医材料和微电子材料）、化工清净制程、环境污染、分离技术、生化工程及能源技术等应用领域为发展导向，可符合时代潮流并与产业需求紧密结合。本系并以培训优良、追求卓越、理论与实务并重之化工专业人才为宗旨。为配合科技发展政策与相关产业的需求，本系致力于利用化工专业技术在材料、生化、精致（绿色）化工等工程方面之应用，结合产学合作的契机，提升新世纪化工产业技术和制程；依据新时代化工的发展与产业需求并配合本系师资专长与研究领域，订出以上之三大发展领域，希望能集中研究与实务能量，具体展现出各领域之特色。







## 材料科学工程学系

本系发展方向为先进玻璃材料、精密陶瓷材料、半导体与光电材料、奈米功能性材料及材料制程模拟等专业领域，课程设计包含数学及基础课程、进阶课程两大层面，学生可就不同材料(金属、陶瓷、高分子)进阶学习，高年级学生可选择教授进行研究或进行企业实习。本系(所)通过中华工程教育学会工程教育认证，拥有优良教师学者和完善实验设备。毕业生进入就业市场可在半导体、光电、钢铁、光通讯、电子陶瓷、生医材料等产业发挥所长。



## 环境与安全卫生工程学系

为配合发展重点科技，并与现有产业界实际状况接轨，环境与安全卫生工程学系为现有公私立综合大学体系中，唯一将环境工程与工业安全卫生两种专业领域结合之系所，培养之学生，除具环境污染及工业安全卫生相关知识外，并应有多元之技能与语文能力以解决暨预防多变之环境及工安问题。本系目前拥有环化、水质、仪分、空污、固废、单操、环微、作业环境测定等一般实验室，提供充足之实习设备与场所，除此每位专任教师均拥有个人独立之研究实验室。整合环境工程与安全卫生相关领域之研究、培养兼备环境与安全之高级技术人才，为社会与工业界解决必将面临之工业污染与安全相关问题，现有产官学相关研究计划每年约二十件，金额一千万以上。





## 土木与防灾工程学系

为培养学生具永续发展理念之土木与防灾工程专业人才，本系教学之发展方向除兼顾传统土木工程之结构、大地、水利、营管与材料等专业领域之训练外，亦注重专业课程之学程规划与能力培育，同时有鉴于社会之所需，于课程中融入防灾工程之观念，奠定学生具备专业基础，以务实性及应用性之理念为导向，为土木与防灾工程界储备专业人力及培育具学术研究潜力之专业人才。本系设有工程科技研究中心，除与产业结合提供工程材料实验的服务，亦提供材料实验教学之用，强调服务、理论与实务并重，增进教学与服务的效果。



## 能源工程学

因应全球化石能源逐渐耗尽以及对环境和生态所造成的冲击，以及永续发展需求，台湾亟需培养能源科技人才。本系课程设计旨在培养具有永续、洁净能源相关科技知识的人才。学生可以就自己兴趣选取能源材料制作或是系统整合应用的学程。内容包括：太阳光电、风力发电、燃料电池、储能技术、节能技术、电动车等等专业课程以及能源基础课程。这些课程均辅以相关实验与专题制作，让学生能由实作过程中对所学能有更深的体验。本系学生亦举办能源相关营队，参加各项科展与能源创意竞赛，能将所学发挥应用，渡过充实又多元化的大学生活。



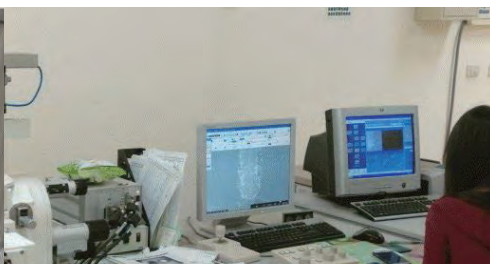


## 智慧绿能国际硕士学位课程

为减缓全球暖化，气候变迁造成的影响，发展节能减碳技术已成全球科技发展的重点。因此，发展新一代智慧绿色环保能源技术，并提升各类能源使用及管理效率已是各国政府戮力发展的目标。本学程配合全球绿能发展趋势及国际绿能人才需求为依据，以本校学研能量为规划基础，以产业需求、跨领域整合及学生就业布局为全面能力指标的设计思维，据以拟定一系列以智慧绿能科技为核心理念的课程。主要研究方向有二大主轴：「智慧能源管理」及「智慧绿能科技」，另藉由专业实习课程让学生了解绿能相关产业的发展情况，并服务产业服务及促进产学合作与国际交流。

## 材料与化学工程博士学位课程

有鉴于高科技产业对于中高级人才之急需，延续更长程的研究，以期与国际学术接轨，本校结合材料系长期在玻璃陶瓷研究之优点及化工系（在材料）应用制程上专长，共同成立博士学位课程，培养更多具高科技素养人才，以落实科技生根及产业升级的双重目标，供应产业界须要之人材，达到产、官、学三赢策略，共生共荣。由于新科技不断地被开发，本学程也不断地扩充新设备及争取研究计画，以创造新的研究方向与能量，让本学程更具特色，并朝教学与研究多元化的目标进行。同时也积极与公、民营企业建教合作，以期能进一步强化学生毕业后就业市场的基础，训练本学程学生成为一个专业与通识并重，理论与实务兼顾的专业人才。







## 电机工程学系

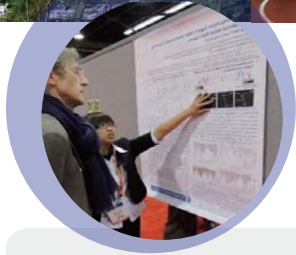
本系配合发展重点科技，培养电机工程高级专业人才，加速技术密集产业的发展，进而提升整体电机、电子、资讯等相关之高科技产品在国际上的竞争力。电机工程相关技术目前已成为各国工业升级，强化国际经济竞争力的重点科技，为了永续发展，扩大培育高等电机工程技术人才有其必要性与急迫性。因此，本系已自2004年设立硕士班，将可提升整体教育水平为台湾培养更多优秀的高级电机工程师。在专业方面，将重点发展目前电机工程领域之关键技术。

## 电子工程学系

本系创立于1973年，本系之教学目标为配合科技发展政策及高科技产业之需求，以培育兼具专业技能、人文素养及工程伦理的人才。本系强调理论与实务并重，提供扎实的理论基础与丰富的实验课程，以期培养「知行合一」的电子专业人才。本系各专长领域之研究重点为微电子领域、通讯领域及资讯领域。本系特别强调理论与实务并重，提供扎实的理论基础、丰富的实验课程与多元的通识课程，并以实务专题引导学生融合理论与实务，成为具实务训练之电机工程技术人才，以培育未来经建及社会发展所需。







## 光电工程学系

本系科创立于1988年，在光纤通讯、光纤感测、生医检测、显示器工程及光电半导体领域上，已建置完成基础研究设备。为因应科技整合之发展趋势，本学系着力于培养光电显示科技与机电整合之跨领域人才，朝微光机电元件模组设计与制造，及光电元件如LED、Solar Cell方面等前瞻性绿能科技领域扎根研究，使毕业生能顺利的投入相关的职场，提升光电产业竞争力。

## 资讯工程学系

除了加强学生基础学科及实务操作能力外，亦着重启发研究专题能力，使学生毕业后能以所学投身相关行业，提升供商业生产技术或参与研究机构，拓展资讯研究领域。将课程规划成专业理论、软体发展及资讯应用等三部份。除一般资讯工程相关之专业基础必修课程与选修课程外，目前规划三个学群有：计算机系统学群、多媒体学群、网路通讯学群，依学生兴趣引导进入资讯专业领域。





## 文化观光产业学系

文化观光产业学系配合产业政策及地方发展规划，强调理论思维与实务运作并重、研究教学与应用服务相容的跨领域整合学科。设系理念在建立客家及多元族群文化素养，强调科技应用与人文关怀融会贯通，来激发创意运用于文化创意与观光休闲产业之经营管理；课程规划以文化与在地产业为核心，国际行销管理、数位资讯传播为基础的观光事业经营内涵，以培育兼具在地关怀与全球视野的产业经营人才。

## 文化创意与数位行销学系

本系规划有产业会展、专案管理、3D设计列印、APP数位行销、传统工艺振兴与发展、产学合作等专业设备及课程，搭配不同产业领域的实务业师，培养学生具备有文化、创新、就业及美学等能力，采行分流教育，提供基本能力养成训练，侧重引导学生扎实修习共同专业课程，以发掘个别性向与潜能，同时提供专业课程进修训练，俾使学生能在四年内真正学有所长，以面对未来职场生涯的挑战。配合台湾政策，发展文化创意产业，养成学生文化创意与数位行销的多元竞争力培养具有全球视野的文化创意产业人才。



## 经济与社会研究所

主在培育文化与经济跨领域之学术专业人才，以文化产业、休闲观光产业为发展主轴，希冀在全球化下培育台湾发展之第四产业，着重于发展之软实力（Soft Power）之提升。以「关怀区域发展，接轨国际」为使命，「结合在地资源，发展地方产业特色，接轨国际市场」，现今执行大型计画如文化创意产业调查、客家事典、四溪计画等。

## 资讯与社会研究所

学习目标是以「资讯」与「社会」为核心，透过科际整合的课程训练，培养具备专案经理、人文关怀、科技管理能力之人才。设立宗旨：一、资讯科技与人文对话。二、科际整合与永续社会。三、数位内容与专案管理。课程规划重点为「资讯社会与研究」与「数位内容与管理」二大领域，学生可按照个人研究兴趣选择欲发展的研究领域与职场能力，毕业后颁授工商管理硕士（MBA）学位。

## 客家语言与传播研究所

本所创立于2006年8月，为结合客家语言与传播领域的研究所。跨领域研究范畴为本所主要特色，强调深耕客家在地文化，并培育具客家语言能力的传播人才，透过多元专长的整合，期使客家研究更具多元视野。本研究所的特色如下：客语与传播跨学科的整合；强调客家在地文化连结传播，落实传播研究在地化；培养客家语言与传播的研究人才。本所毕业生将来可报考台湾语文或语言学及新闻传播博士班，继续从事客家语言、文化、传播相关研究，亦可从事乡土语言教学，或由客家行政高普考管道进入公职等公共事务工作。另外由于本所著重客语训练与传播实务，毕业人才亦可加入客家电视与广播工作，从事节目企划、主持、播报、客语剧本创作，或者到各文化局从事乡土文史研究工作。







## 台湾语文与传播学系

成立于2004年，是本校人文社会类科的第一个学系。面对台湾本土语言文化快速流失的危机，基于一份对于台湾母土的深厚情感与强烈的使命感，本系以培育兼具台湾文化素养与现代传播技能的优秀人才自许，具体宗旨包括：一、培育娴熟本土语文、为弱势族群发声的文化传播者。二、培育尊重族群文化、具人文关怀的媒体人。三、培育有世界观、宏观视野的台湾文化推手。



## 语文学系

华语文现为当代显学，世界各国亦列为重要的语文教育学科，本系之创立正是充份因应此潮流而设，旨在培养优秀的华语文相关人才。本系培育人才理想愿景，立基于「语文、教学、数位」三大区块的课程规划，透过落实的教育实践，提供型塑知识产业的有效保证。电脑科技发展，融入各学科领域，形成所谓「数位文化」，将成为人类文明的创造、储存、交流等的主流载体。本系课程亦重点规划教学与数位区块，厚植学生能力，勇往直前，「迈向未来」。





# 笔记栏

---

---

---

---

---

---

---

---

---

---



# 笔记栏

---

---

---

---

---

---

---

---

---

---

